



# Urbanisme antipersones

L'Ajuntament de Barcelona expulsa el veïnat dels espais públics per beneficiar l'hostaleria i la indústria turística

Marc Rude  
@marcrude

La política urbanística neoliberal ha arribat al seu clímax amb el mandat de Trias, però es remunta deu o quinze anys enrere

El turisme de masses tendeix a monopolitzar carrers i places amb la intenció d'explotar lucratiu els espais comuns

**S**i viviu a Barcelona o hi aneu sovint, segurament, us deveu haver fixat que, a les places, cada vegada hi ha més terrasses de bars. A la vegada, l'Ajuntament retira els bancs per seure que hi queden o bé els substitueix per cadires individuals, incòmodes i mal ubicades. Aquests canvis no són casuals, sinó que responen a un procés de transformació de l'espai públic per limitar els usos veïnals en benefici de l'explotació privada. Parlem amb Ivan Miró de La Ciutat Invisible, cooperativa santsenca que fa estudis, xerrades i rutes guiades que aposten per una Barcelona al servei de les persones que l'habituen. "Ens trobem amb un disseny urbanístic purament estètic. Es tracta d'una planificació urbana no democràtica, que porta a la mercantilització i la venda de la ciutat, en lloc de construir-la com un lloc on viure", explica Miró.

A pocs carrers de La Ciutat Invisible, trobem la cooperativa d'arquitectes La Col. Entrevistem dues de les seves membres, que consideren que "l'Ajuntament vol convertir l'espai públic en una postal (...) Hi va un públic i se la mira. No ha de ser un lloc on la gent faci activitats". Els bancs són un bon exemple: "Abans, a la plaça d'Osca de Sants, hi havia bancs llargs per poder seure, reunir-se... Ara, els han substituït per bancs individuals. Són bancs *antipersona*, col·locats a distància per dificultar la conversa i la relació social", comenten a La Col. "Ja no existeixen espais sense pavimentar. Tot són places dures. Les que encara tenien algun raconet, algun tros de verd, l'han perdut. No hi posen arbres perquè no hi hagi ombra", lamenten les arquitectes. "Al mateix temps, tot és uniforme; s'aplica el mateix model constructiu a tot Barcelona, fet que trenca la peculiaritat dels barris". Per elles: "Aquest urbanisme té la intenció de modificar la conducta de la gent. Les places es conformen com a llocs de pas, que no convidin a quedar-s'hi. El missatge és que el carrer no és un lloc on fer vida, que has de seure a les terrasses perquè hi estaràs més còmode, perquè podràs beure alcohol sense que et multin... pagant, és clar".

## Espais policia

Dialoguem amb Giuseppe Arico i José Mansilla, de l'Observatori d'Antropologia del conflicte Urbà (OACU). Reiteren que "s'ac-



Les terrasses de bars són omnipresents a cada cop més zones de la ciutat. A dalt, plaça de la Revolució (Gràcia). A baix, plaça George Orwell (Ciutat Vella) / VICTOR SERRI

tua sobre l'espai per modificar actituds, conductes i formes de relació social que no encaixin amb el model de ciutat com a objecte de consum". Es tracta d'una política urbanística neoliberal que, tot i que ha arribat al seu clímax amb el mandat de Trias, es remunta deu o quinze anys enrere.

"El civisme és l'embolcall discursiu ideològic de tot plegat. Mitjançant la distinció entre cívic/bo i incívic/dolent, es busca el consentiment de la gent cap al model", comenta Mansilla, "només pots actuar dins una matriu que et dicta com ho has de fer; l'ordenança cívica de 2005 reflecteix la intenció de regular tots els àmbits de la vida social". L'objectiu de l'Ajuntament és eliminar obstacles de l'espai públic, tan arquitectònics com humans -les persones amb pocs recursos-, per faci-

## Necroubanisme

Marc Dalmau, membre de la cooperativa La Ciutat Invisible i especialista en l'estudi de les ciutats, ha elaborat el concepte de necroubanisme, referit a unes polítiques que porten a la "mort de l'espai comú". En comptes de crear llocs públics,

vius i accessibles a tothom, el necroubanisme, fruit de les condicions de producció capitalistes, busca reduir les funcionalitats de l'espai a la circulació de mercaderies i capitals. Per fer-ho, en una primera fase, en potencia la degra-

dació, per exemple, deixant de concedir llicències d'obres i de construir equipaments", exposa Dalmau. "Deixen podrir tot un barri fins que la gent pensi que qualsevol cosa serà millor que el que hi ha, ni que sigui un espai asfaltat". D'aquesta

manera, l'ajuntament pot invertir menys diners a fer les reformes i adquirir els terrenys i, després, revendre'ls més cars a les promotores immobiliàries. Segons Marc Dalmau, el cas del Poblenou és un exemple d'aquesta manera de fer.

litar l'explotació lucrativa dels llocs comuns. "Les normatives i les intervencions urbanístiques són dues cares de la mateixa moneda", afegeix Arico.

### Una ordenança 'lliberticida'

El cooperativista Ivan Miró considera que "l'ordenança del civisme és la carta magna de l'urbanisme lliberticida; pretenia modelar el comportament social a la ciutat orientant-lo a la productivitat i la mercantilització, sense donar cabuda a la dissidència i la pobresa; és una manera d'ordenar la conducta pública des d'un punt de vista *securitari*, autoritari i racista". Per a Miró, l'auge del civisme va resultar del fracàs del Fòrum de les Cultures de 2004. "Fins llavors, la marca Barcelona s'havia volgut vincular a un estil de vida lliure i rebel, però, després de l'intent frustrat de comercialitzar aquest esperit, una aliança formada per CIU, *La Vanguardia* i el lobby hotelier va aconseguir imposar un populisme urbanístic de tolerància zero, inspirat en el de l'alcalde noaiorquès Rudolph Giuliani".

"Paradoxalment, es penja una etiqueta progressista a tot el procés", destaca l'antropòleg José Mansilla. "La regidora del PSC Itziar González va ser qui va posar en marxa el model a Ciutat Vella; ella parlava d'*urbanisme preventiu* i de *microurbanisme social*. L'Ajuntament va marcar una trentena de *punts negres*, com ara la plaça George Orwell del Raval (altrament coneguda com a plaça del Tripi), on es reunia certa gent que encaixava amb les categories d'alcohòlic, ionqui, llauner, motxiller...". Per vergonya de la memòria de l'autor de 1984, la plaça que du el seu nom va ser el primer lloc on el govern municipal va instal·lar càmeres de videovigilància enfocades als espais públics. Les escales van ser substituïdes per una inclinació incòmoda i, ara, el Tripi és ple de terrasses, principalment, d'ús turístic, com també passa a la propera plaça Reial.

### Terratrèmol turístic

"El turisme de masses és una indústria que requereix el monopoli de l'espai públic. Demana una planificació urbana al seu servei, fet que acaba amb la complexitat dels usos comuns", explica Miró. Aquesta allau comporta "l'empobriment de la diversitat i l'aniquillació de la vida quotidiana" continua. "Les habitants es veuen expulsades dels epicentres d'aquesta indústria... i cada dia n'hi ha més: el Poble-sec, el Clot, les Glòries... La taca d'oli s'estén per la ciutat. Al mateix carrer Olzinelles, aquí a Sants, hi volen fer un *smart hotel*", s'indigna Miró. Segons els antropòlegs Arico i Mansilla: "L'obsessió de l'Ajuntament per *regenerar* la ciutat va enfocada al turisme, la gallina dels ous d'or de la qual poden treure més diners. I, quan parlen d'un *turisme de qualitat*, es refereixen a atreure visitants amb més poder adquisitiu", comenten. "D'altra banda, als llocs on no hi ha turisme, no hi ha inversió municipal".

### Reapropiar-se dels espais

"La ciutat està dissenyada perquè facis l'activitat que toca allà on toca" -expliquen les arquitectes de La Col. Sovint, però, hi ha alguna activitat que s'apropia de l'espai de manera imprevista. La plaça del MACBA, un exemple clar d'espai de postal, difícil d'habitar i fàcil de controlar, va començar a convertir-se en una pista de patinatge. "Les *skaters* van ser perseguides i multades fins que l'Ajuntament es va adonar que podia reconvertir-les en producte comercial. Ara, les marques de moda paguen diners a la gent que patina perquè dugui les seves peces", recorden. Des de la cooperativa, han fet diverses accions com posar plantes, jocs i cadires al carrer Ciceró de Sants o allargar els bancs de la plaça d'Osca. "Quan fa bo, traiem la taula fora i dinem allà. A molts barris, baixar cadires al carrer era tota una tradició, que ajudava a crear vincles. Ara està prohibit. Quan ho fem, el veïnat s'hi interessa, algú baixa postres... però les noves generacions ja han estat educades per no sortir. Si tot continua igual, no podem ni sabrem fer ús de l'espai públic".

Miró és més optimista: "Crec que Barcelona té una capacitat de resistència molt alta i hi ha barris que encara mantenen l'autonomia social. Sempre hi ha hagut una pugna entre l'oligarquia i les classes populars, que continua oberta. Així com altres ciutats europees han estat domesticades, la Barcelona irredempta i irreverent continua sent capaç de desenvolupar la seva manera de ser i de mantenir el pols al model mercantilista de ciutat".



Bancs individuals. Jardineria amb un afegit que impedeix seure-hi. Barana per impedir que la gent segui, a la plaça del Sol / VÍCTOR SERRI

## Setge a les places de Gràcia

M.R.  
@marcrude

La vila de Gràcia és famosa per les seves places. Urbanitzades sobre els terrenys d'antics masos durant el segle XIX, són els espais comuns que han forjat la identitat graciencina. A la vegada, són un centre tradicional de pelegrinatge de les noctàmbules barcelonines. L'aprovació de l'ordenança del civisme va integrar nous elements a la quotidianitat de les nits de Gràcia. Les furgonetes de les unitats nocturnes d'antidisturbis de la Guàrdia Urbana (UNOC) ocupaven totes les places i els seus efectius hi rondaven posant multes a la gent per beure llunes de cervesa. El dispositiu es complementava amb l'acció de BCNeta, que expulsava els grups de gent asseguda a terra a cops de mànega d'aigua.

L'Ajuntament de Barcelona justificava els operatius amb l'argument que el veïnat es queixava del soroll. Des de fa un parell d'anys, però, la vila s'ha convertit en la nova atracció *bohèmia* de la marca Barcelona. *Hostels* i hotels proliferen com bolets: el turisme arriba en massa. Això ha dut el govern de Trias a canviar d'enfocament. Ha concedit desenes de llicències perquè els centenars de bars que hi ha a Gràcia obrin terrasses a les places. I, per fer lloc, ha eliminat els bancs públics o bé els ha arraconat.

Magalí Sanz, que ha fet una investigació sobre la relació entre els elements arquitectònics i els usos de les places graciencques, emfatitza que, pel consistori, "el problema no són el soroll ni l'alcohol, sinó els usos no lucratius: a les places, només t'hi deixen

estar per consumir". Entre les darreres reformes que ha emprès l'ajuntament barceloní, trobem la de la plaça Lesseps, que, després de deu anys d'obres, ha perdut el verd i està monopolitzada pels eixos viaris i el tancat que envolta el clot i l'esquelet de les grues de la inacabada línia 9.

La plaça de les Dones del 36 és oficialment privada i està envoltada d'unes reixes que es tanquen a la nit. "Falten lavabos públics i espais de joc infantil", explica Magalí Sanz. D'altra banda, està prohibit jugar a pilota; de fet, a la plaça del Diamant, han instal·lat jardineres per impedir l'afició de les criatures a practicar-hi el futbol. A la del Sol, on s'han obert més terrasses, han col·locat punxes perquè

la gent no s'assegui al mur i han tret la pèrgola que feia ombra. "Són petites decisions que t'expulsen dels espais", explica l'entrevistada. "Converteixen les places en espais poc confortables fins que deixen de ser un referent i un punt de trobada per al veïnat". Altres elements desagradables són les furgonetes que aparquen al mig del pas, el desordre del mobiliari urbà o els pàrquings que foraden les places. Per a Sanz: "Trias ha dut totes aquestes dinàmiques a l'exageració. Per dir que s'enfronta a la sobredensificació, l'ajuntament recorre a les prohibicions: no es pot beure fora de les terrasses ni tocar la guitarra. No reconeixen que el problema principal són els bars. Hi ha un excés de bars: és una invasió total". ◀



Una reixa tanca la plaça de les Dones del 36 durant la nit / VÍCTOR SERRI

/ ANNA CELMA



## Vallcarca: urbanisme armat o urbanisme reclamat

Anna Celma  
@acelmamelero

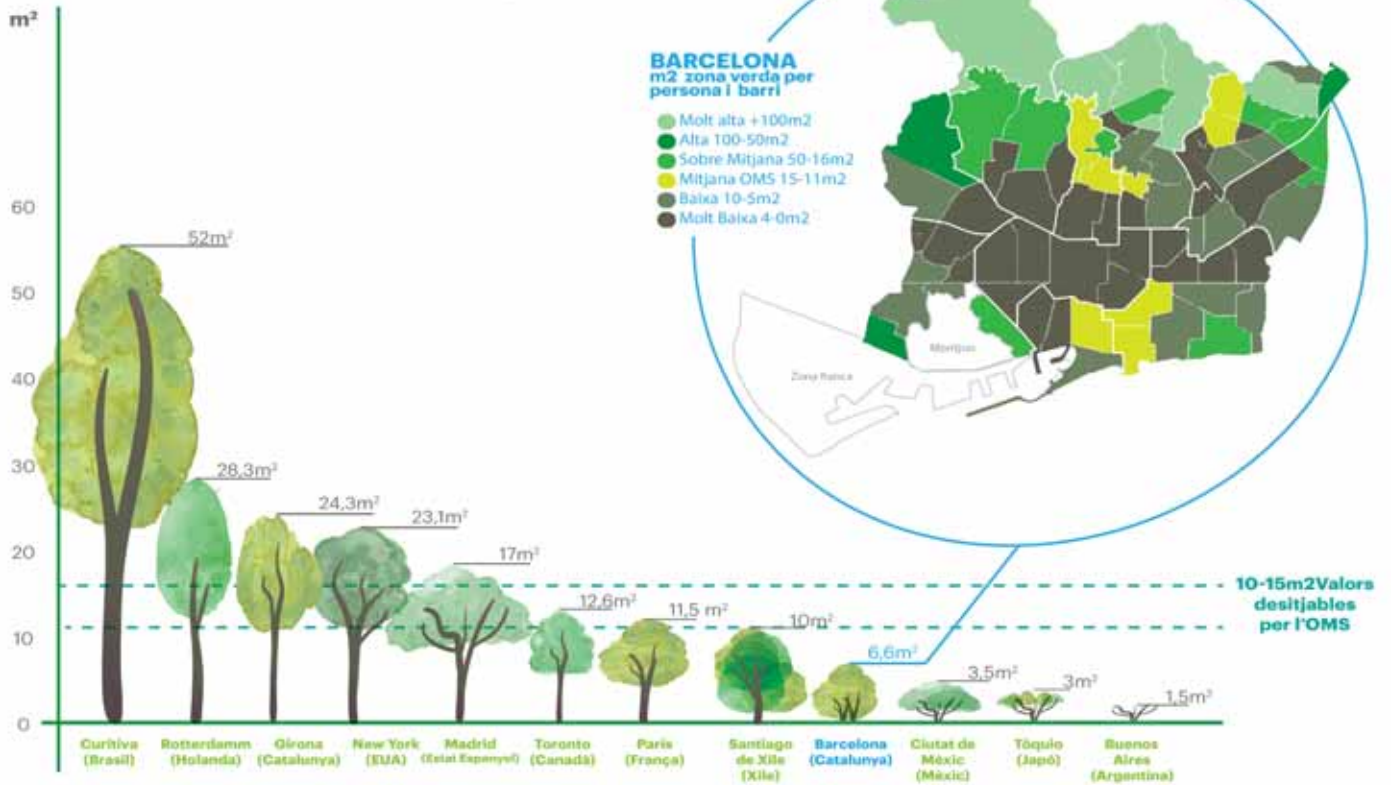
El paisatge de Vallcarca és ple de solars. Memòria d'un espai on encara hi havia cases baixes, una fesomia nascuda els anys 40, esquitxada de torretes que daten del segle XIX. L'arquitectura del barri s'ha vist desmantellada a mossegades durant anys d'especulació urbanística. La gentrificació ha tocat fort aquesta zona de Barcelona: apartada del centre urbà, sembla haver quedat desvalguda davant els desallotjaments i els enderrocs, que ja formen part de la seva quotidianitat. Només la tossuderia del veïnat ha frenat, a pams, l'allau de runes.

Un exemple de reapropiació de l'espai urbà, els solars buits i els esquelets d'allò que abans havien estat habitatges és la plaça de la Farigola. El solar acull l'històric edifici de Can Carol: l'antiga masia va esdevenir una escola durant la II República. Actualment, la casa es troba en molt mal estat, tapiada i en runes. La plaça on s'ubica, però, ha estat batejada de manera espontània pel veïnat i reclamada com a espai de trobada, d'oci i de militància. A finals de febrer d'enguany, diversos col·lectius del barri -com l'Assemblea Llibertària Heura Negra i l'Assemblea de Joves de Vallcarca- van fer una crida per millorar l'entorn de la plaça. Amb la feina de les voluntàries, es va construir una font, unes jardineres i una zona de jocs infantils.

Un dels participants en la remodelació destacava la importància d'aquestes accions perquè representen "l'experiència pràctica que es poden desenvolupar projectes de manera autònoma, a través de l'autogestió i sense dependre de l'ajuntament o d'altres institucions". "A Vallcarca, hi ha molts espais buits perquè ens ho han deixat així, arran de la gentrificació tan bèstia que vivim. Però, també tenim molts espais on podem dur a terme accions constructives que impliquin el veïnat", explicava.

El dia que es van fer aquestes tasques de condicionament, el veïnat de la zona es va acostar a la plaça, encuriósit pels nous elements que apareixien en aquest espai de pas habitual. A tocar d'allà, el carrer d'Argentera, on una de les cases amenaçades de desallotjament va ser pintada de blau durant una altra jornada de feina, una acció per demostrar que la comunitat no es rendeix. També a la vora de La Fusteria, recentment okupada i desallotjada en temps rècord, la plaça de la Farigola oneja com una petita bandera de rebel·lió enmig del panorama diluït per les immobiliàries i el consistori. És el crit que llancen a cada protesta: *Vallcarca no es ven, Vallcarca es defensa*. ◀

## RÀNKING CIUTATS ZONA VERDA m<sup>2</sup>/ Hab.



## Espais verds vitals per la salut

Un estudi dut a terme a Catalunya demostra que viure prop de parcs, jardins o espais naturals aporta beneficis a la salut

Olga Margalef

Un projecte coordinat pel Centre de Recerca en Epidemiologia Ambiental (CREAL) confirma que existeix una relació entre la salut mental i física i la proximitat a espais verds, amb independència del nivell socioeconòmic, el gènere o el desenvolupament d'activitats esportives. Les dades obtingudes mostren que la incidència de trastorns com la depressió o l'ansietat és menor en les persones que viuen a menys de 300 metres de jardins i parcs.

### Beneficis demostrats

Els espais verds compleixen moltes funcions indispensables en un medi urbà: eviten problemes en cas de pluges fortes, ja que permeten la infiltració de l'aigua, i ajuden a reduir l'excés de temperatura produït pel trànsit i el consum energètic. Més enllà d'aquestes contribucions, també tenen una funció social primordial: són zones d'esbarjo i tranquil·litat, usades per al lleure pel veïnat i especialment transitades per infants i persones grans. Ara, apareixen més proves que porten a considerar la superfície verda com un factor de principal importància per a la salut pública d'una ciutat.

Segons Mark Nieuwenhuijsen, investigador del projecte presentat pel CREAL, "l'associació entre l'espai verd i una salut més bona es podria explicar per la reducció de l'estrès que proporciona". Els resultats es complementen amb una altra notícia de

caràcter ambiental relacionada amb Barcelona. Investigadores del mateix centre han demostrat que els infants de les escoles on es registren nivells alts de contaminació atmosfèrica tenen menys creixement del desenvolupament cognitiu que les criatures que van a escoles situades en entorns poc contaminats. Els espais verds hi tornen a tenir un paper determinant, ja que la proximitat de l'escola a parcs o jardins en millora la qualitat de l'aire. La contaminació atmosfèrica és causada, sobretot, pel trànsit dels voltants del centre educatiu, però la presència d'arbres contribueix a esmorteir-la parcialment.

### Barcelona, ciutat grisa

Barcelona és una de les ciutats amb més arbres a les vies urbanes, però això no arriba a compensar la manca d'espais verds que pateix. L'Organització Mundial de la Salut recomana un traçat urbà que contingui uns 10-15 m<sup>2</sup> d'àrea verda per habitant. Mentre barris com Vallbona o la Marina del Prat Vermell superen de llarg la xifra per la seva proximitat a Collserola o Montjuïc, la majoria queden molt lluny de les recomanacions internacionals. A Sant Antoni, Hostafrancs, Navas, Verdum o el Camp d'en Grassot, entre altres, hi ha menys d'un metre quadrat d'àrea verda per habitant, una proporció que convidaria a revertir radicalment per habitar una ciutat molt més saludable. ◀